



Bei weiteren Fragen

**Gästeamt Amtzell**

Waldburger Straße 4 | 88279 Amtzell  
Tel. 0 75 20 9 50-12 | Fax 0 75 20 64 78  
info@amtzell.de | www.amtzell.de

**Gemeinde Grünkraut**

Scherzachstraße 2 | 88287 Grünkraut  
Tel. 0 75 1 76 02-0 | Fax 0 75 1 76 02-20  
info@gruenkraut.de | www.gruenkraut.de

**Gästeamt Vogt**

Kirchstraße 11 | 88267 Vogt  
Tel. 0 75 29 2 09-0 | Fax 0 75 29 2 09-24  
rude@gemeinde-vogt.de | www.vogt.de

**Gemeinde Bodnegg**

Dorfstraße 18 | 88285 Bodnegg  
Tel. 0 75 20 92 08-11 | Fax 0 75 20 92 08 40  
gastsein@bodnegg.de | www.bodnegg.de

**Gemeinde Schlier**

Rathausstraße 10 | 88281 Schlier  
Tel. 0 75 29 977-45 | Fax 0 75 29 8 61  
Gemeindeverwaltung@schlier.de  
www.schlier.de

**Gästeamt Waldburg**

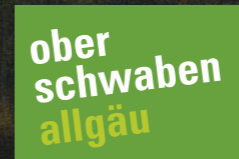
Hauptstraße 20 | 88289 Waldburg  
Tel. 0 75 29 9717-10 | Fax 0 75 29 9717-55  
info@gemeinde-waldburg.de  
www.gemeinde-waldburg.de

# Schöne Ferien

## zwischen Allgäu und Bodensee



© 2020, www.d-werk.com



FERIENLAND ZWISCHEN DONAU UND BODENSEE

Druck: Druckhaus Müller

Impressum  
Herausgeber:  
Region Waldburg  
© 2020  
Gestaltung:  
www.d-werk.com  
Text:  
Peter Renz

Fotografie:  
Automuseum Wolfegg  
Bauernhausmuseum Wolfegg  
Roland Banzhaf  
Bodenseefoto.de  
Bregenz Tourismus  
Erwin Hymer Museum  
Ernst Fessler  
Ferienregion Allgäu  
Stadt Füssen (Tanner Werbung)  
Josef Haller  
Martina Harder  
Anja Koehler  
Stadt Langenargen  
Gregor Lengler  
Markus Leser  
Verkehrsverein Lindau  
Martin Maier  
Insel Mainau  
Achim Mende  
Kulturreferat Ravensburg  
Landratsamt Ravensburg  
Ravensburger Spieleland  
Stadt Ravensburg  
Region Waldburg  
Schlossmuseum Aulendorf  
Paddy Schmitt  
Schwaben-Therme Aulendorf  
Karin Volz  
Waldsee Therme  
Gästeamt Wangen  
Stadt Weingarten



# willkommen

in der Region Waldburg



## Erholungslandschaft

Die Region Waldburg umfasst die sechs Gemeinden Amtzell, Bodnegg, Grünkraut, Schlier, Vogt und den Erholungsort Waldburg: Eingebettet liegen die Orte zwischen herrlichen Nadel- und Laubwäldern, Wiesen und Seen, Hügeln und Tälern. Hier, im Herzen des deutschen Südens, berühren sich die grünen Hügel des Allgäus mit der sanften Kulturlandschaft Oberschwabens und der milden Senke der Bodenseeregion. Hier finden sich erholsame Ruhe und ländliche Idylle in greifbarer Nähe zu städtischem Flair, abwechslungs-

reiche Landschaft mit zahlreichen Gelegenheiten zur Freizeitgestaltung neben touristischen Attraktionen, Burgen, Schlössern und Klöstern. Statt drückender Hitze herrscht in der Region Waldburg angenehm milde Sommerfrische, und wenn andernorts Herbst- und Winternebel die Sicht trüben, reihen sich hier freundliche Sonnentage, an denen von zahlreichen Hügeln Panoramablicke auf Alpen und Bodensee den Horizont erweitern.

## Naturlandschaft

Natur gibt es hier in Hülle und Fülle – ein Paradies für Naturfreunde. Schon im Frühling laden die Orte zum Verweilen ein, wenn die Löwenzahnblüte die Wiesen vergoldet und sich die Obstgärten um die Dörfer in ein Blütenmeer aus Weiß und Rosa verwandeln. Romantische Wasserläufe, Seen und Weiher, verträumte Moore und abwechslungsreiche Wälder bieten nicht nur die Ruhe des Naturerlebens, sondern auch Lebensraum für viele seltene Pflanzen und Tiere. Schönheit und Vielfältigkeit des Landschaftsbildes verdanken sich vor allem dem Wirtschaften bäuerlicher Familienbetriebe. Einhergehend mit verantwortungsbewusster Naturbewahrung werden gesunde Nahrungsmittel erzeugt, die den besonderen Charakter dieser

Region ausmachen: Zahlreiche Milchviehbetriebe liefern das „weiße Gold des Allgäus“ als Grundlage für köstlichen Käse, und in naturnahen Teichanlagen mit sauberem Wasser werden köstliche Speisefische für den Markt und für den Besatz aufgezogen. Naturschützer und Energieunternehmen haben gemeinsam mit der Landwirtschaft ein vorbildliches Regionalstromprojekt entwickelt. Ziel des mehrfach ausgezeichneten Projektes ist die Förderung regionaler Biogasanlagen. Heimische Tüftler haben hierzu europaweit gefragte High-Tech-Geräte zur Gewinnung regenerativer Energien (Biogas) entwickelt, die in zahlreichen landwirtschaftlichen Betrieben der Region eingesetzt werden, um auch damit die regionale Naturlandschaft zu erhalten.

## Freizeitlandschaft

Vom Frühling über den ganzen Sommer und weit in den Herbst hinein bietet die ländliche Idylle der Region Waldburg Gelegenheit zu langen Wanderungen und Radtouren auf einem ausgedehnten Netz an Wander- und Radwegen. Ausgewählte Radwege bieten interessante Einblicke in die Besonderheiten der regionalen Natur. Die Routen führen vorbei an Streuobstwiesen, Weihern, stillen Seen, Moorgebieten, Toteislöchern und Drumlins. Möglichkeiten zu Rast und Einkehr finden sich an vielen Orten, wo man sich mit den Köstlichkeiten der regionalen Küche stärken kann. Von Reitgelegenheiten für Kinder bis zu Kanufahrten auf der Argen, Familientagen auf der Waldburg oder dem Angelsport

an Weihern und Flussläufen bis zu Rundflügen vom nahen Leutkircher Flugplatz oder Zeppelin-Rundflügen von Friedrichshafen aus, bietet die Region für jeden Wunsch das passende Freizeitvergnügen. Segeln, Surfen und Bootsrundfahrten sind auf dem nahen Bodensee möglich, Bergwandern in den Allgäuer Alpen oder im Bregenzer Wald. Jede Menge Spaß und Unterhaltung für Kinder und Erwachsene wird im Ravensburger Spieleland geboten. All diese Freizeitmöglichkeiten liegen leicht erreichbar direkt vor der Haustür der Region Waldburg, in der sich die Besucher von Anstrengung und Trubel bestens erholen können.

## Kulturlandschaft

Die Region Waldburg liegt im Herzen einer historisch bedeutenden Kulturlandschaft des deutschen Südens. Mit Stolz und origineller Eigenart werden hier Brauchtum und Feste gefeiert, historische Sehenswürdigkeiten bewahrt und gepflegt: Schlösser und Burgen laden ebenso zur Besichtigung ein wie Klöster und Kirchen. Prächtigt erhaltene mittelalterliche Stadtbilder in unmittelbarer Nähe bieten sich an zu kulturgeschichtlichen Spaziergängen, wie zum Besuch der

zahlreichen Heimat- und Brauchtumsfeste, oder zum Bummel auf Wochen- und Flohmärkten. Das Spektrum kultureller Veranstaltungen vom Frühjahr bis zum Herbst reicht von international bedeutsamen Orgel- und Orchesterkonzerten über Freilichttheater-Aufführungen bis zu Jazz-Konzerten und Klosterfestspielen. Daneben lohnt der Besuch interessanter Museen, zahlreicher Kunstgalerien, der Sternwarte oder der Ritterspiele auf der Waldburg.



# Gemeinden der Region Waldburg

## Sechs unverwechselbare Orte:

Eingebettet in eine herrliche Naturlandschaft bieten sie Erholung, Abwechslung und prächtigen Ausblick.



### Amtzell

(4243 Einwohner, 526-712 m)

Der familienfreundliche Ort gilt als das „westliche Tor zum Allgäu“ und ist ein tolles Urlaubsziel für Jung und Alt. Amtzell liegt verkehrsgünstig zwischen Wangen und Ravensburg und auch zum Bodensee ist es nur ein „Katzensprung“. Im Ortskern finden Sie das Alte Schloss aus dem 15. Jahrhundert. Auf dem technischen Denkmallehrpfad mit Führungen durch die Reibeisenmühle, die Hammerschmiede, das Sägewerk Hagmühle oder die Alte Käseerei Pfärrich erkunden Sie die Geschichte der Gemeinde und des Mittelalters. Auch die Pfarrkirche St. Johannes und St. Mauritius in Amtzell und vor allem die bekannte Wallfahrtskirche Mariä Geburt mit angrenzendem Mariengarten im Ortsteil Pfärrich sind eine Besichtigung wert. Mit dem schönen Ausblick vom Kapellenberg können Sie den Blick auf das Alpenpanorama genießen. An heißen Sommertagen lädt der Singenberger Weiher zum Baden und Verweilen ein.

### Bodnegg

(3200 Einwohner, 646 m)

Im südöstlichen Teil der Region Waldburg liegt die Gemeinde Bodnegg mit ihrem weithin sichtbaren Wahrzeichen, der barocken Pfarrkirche St. Ulrich und St. Magnus, zu recht als „schönst gelegene Kirche Oberschwabens“ bezeichnet. Von der Aussichtsplattform vor der Kirche bietet sich bei guter Sicht ein beeindruckender Blick auf die sanft zum Bodensee abfallende Hügellandschaft mit Obst- und Hopfenanbau und das dahinter liegende grandiose Alpenpanorama. Zum Ortskern mit Geschäften gehören das Bodnegger Pfarrhaus aus dem 18. Jh. sowie ein ländliches Bildungszentrum mit Bibliothek und Dorfgemeinschaftshaus. Ob im Hallenbad oder auf den zahlreichen Wanderwegen mit Sehenswürdigkeiten (Kapelle in Oberwagenbach, Naturerlebnispfad) sind Erholung und Entspannung möglich. Daneben rundet eine Freizeitanlage mit Mountainbike-/BMX-Parcours, Skateanlage, Beachvolleyball und Inline-Hockey-Feld das familienfreundliche Freizeitangebot ab.

### Grünkraut

(3200 Einwohner, 601 m)

Der Ort liegt nur circa 6 km entfernt von Ravensburg in sonniger Lage über dem Schussental und eignet sich ideal für diejenigen, die gerne in der Natur sind, aber die Stadtnähe nicht missen wollen. In der neu gestalteten Ortsmitte mit modernem Rathaus findet man Kunstgalerie, Bücherei, Einkaufsmöglichkeiten und Dienstleistungsangebote aller Art. Der historische Teil des Ortskerns mit der katholischen St. Gallus-Kirche, Pfarrhaus und saniertem, denkmalgeschütztem Pfarrstadel (für kulturelle Veranstaltungen, Konzerte, Kleinkunst, Kabarett etc.) grenzt an den grünen Dorfanger, der beide Bereiche verbindet. Um den idyllischen Dorfweiher und entlang der renaturierten Scherzach führt ein hübscher Rundweg. Vom Ortsrand sind es nur wenige Minuten zum Naturschutzgebiet Wasenmoos.

### Schlier

(3700 Einwohner, 620 m)

Oberhalb des Schussentales in der Nähe zu den Städten Ravensburg und Weingarten gelegen, bietet die Gemeinde mit ihren beiden Teilorten Schlier und Unterankenreute ländliche Idylle mit Erholungswert für Naturfreunde. Zwischen den Teilorten führt ein weit verzweigtes, gut beschildertes Wandernetz in der reich bewaldeten Gemarkung durch die Naturschutzgebiete „Röbler Weiher“ und „Stiller Bach“. Dort führt der Weg entlang des wasserbauhistorischen Pfades, der über die Zeit berichtet, als Schlier im Mittelalter noch klösterliches Amt der Abtei Weingarten war, oder am Lanzenreuter Weiher vorbei zum Barbarossastein im schönen Lauratal. Mit ca. 30 nachgewiesenen Quellen ist die Gemeinde mit einer eigenen Wasserversorgung ausgestattet; das „Schlierer Wässerle“ aus einem Arteserbrunnen empfiehlt sich ebenso wie ein Besuch des regen Vereins- und Kulturlebens in der Wetzisreuter Festhalle.

### Vogt

(4600 Einwohner, 700 m)

Der von der Sonne verwöhnte Ort liegt am südlichen Rand des Altdorfer Forstes, dem mit 9000 ha größten zusammenhängenden Waldgebiet Oberschwabens und nennt sich selbst das „Tor zum Allgäu“. Die malerische Ortsmitte mit den Funktionen eines Kleinzentrums besitzt eine vollständige Infrastruktur und hat auch in kultureller Hinsicht einiges zu bieten. Zentrum der Aktivitäten ist der „Flammenhof“, in dem von Kammermusik und Kabarett bis zu Matineen, Ausstellungen und Filmen Interessantes geboten wird. Für größere Veranstaltungen wie Konzerte und Tanz gibt es die architektonisch sehr interessante Sirgensteinhalle. Auf den zahlreichen Rundwanderwegen durch den riesigen Forst und die angrenzenden Täler und Hochmoore bietet sich mitunter ein herrlicher Ausblick von der Zugspitze bis zu den Berner Alpen.

### Waldburg

(3100 Einwohner, 600-780 m)

Am Fuße der weithin sichtbaren Waldburg liegt der gleichnamige, staatlich anerkannte Erholungsort, der mit seinem milden Reizklima zu jeder Jahreszeit als beliebtes Ausflugs- und Erholungsziel gilt. Die Waldburg, das Wahrzeichen der Region, zählt nach umfassender Renovierung zu den besterhaltenen mittelalterlichen Burganlagen Süddeutschlands; sie beherbergt ein interessantes Museum und ist Schauplatz vielfältiger Kulturveranstaltungen. Von hier aus bietet sich ein einzigartiger Ausblick auf die Alpenkette, den Bodensee, Oberschwaben und das Allgäu. Waldburg verfügt über eine intakte Dorf- und Infrastruktur, bietet vielfältige Freizeitmöglichkeiten und zahlreiche Sehenswürdigkeiten. Besonders geschichtsträchtig sind die Kirche St. Magnus aus dem 14. Jh. oder die 400 Jahre alte Gerichtslinde auf dem Dorfplatz vor dem Rathaus. Äußerst lohnenswert ist ein Besuch des berühmten jährlichen Töpfermarktes und der Sternwarte.





# Originalität und Eigenart:

Heimatliebe als gelebte Tradition, buntes Brauchtum als Bewahrung von Geschichte und Kultur.

## Feste | Brauchtum



### Tradition – Kultur – Geselligkeit

Die Region Waldburg liegt im Herzen einer historisch bedeutenden Kulturlandschaft des deutschen Südwestens und so wundert es nicht, dass hier mit Stolz und origineller Eigenart Brauchtum und Feste gepflegt und gefeiert werden: Von der farbenfrohen und ausgelassenen Fasnet (Fasnacht) bis zu den vielen heimeligen Weihnachtsmärkten ist das ganze Jahr über eine Menge geboten.

Insbesondere die schwäbisch-alemannische Fasnet im Februar mit ihren überaus eindrucksvollen Maskentypen, dem „Narrenbaumsetzen“ und den „Narrensprüngen“ ist für alle Beteiligten ein außergewöhnliches Erlebnis. Bei den in fast jedem Ort stattfindenden Funkenfeuern wird bald darauf durch die Verbrennung einer stilisierten Hexe symbolisch der Winter ausgetrieben.

Im Frühjahr, wenn die Maibäume gestellt sind, folgen die sommerlichen Anlässe für Feiern und Geselligkeit. Oft sind es gerade die kleinen Feste, die besonders viel Originalität, Lokalkolorit und Lebensfreude vermitteln. Das aktive Vereinsleben und religiöse wie kulturelle Traditionen spielen in diesem Zusammenhang eine wichtige Rolle. So feiert fast jeder Ort „sein“ Feuerwehrfest oder das Patrozinium „seines“ Ortsheiligen: so etwa das Romula-Fest in Waldburg, das Magnusfest in Bodnegg oder das Justini- bzw. Mauritiusfest in Amtzell. Viele dieser Feierlichkeiten mit einst religiösem Ursprung haben sich im Laufe der Zeit aus ihren Wurzeln gelöst und moderne Züge angenommen – das Feiern ist zum

Haupt-Motiv geworden. In Vogt gibt es die Tradition der Ostereierverzierung, in Waldburg den Oberschwäbischen Töpfermarkt.

Zu den Höhepunkten der warmen Jahreszeit zählen die zahlreichen Sommer- und Stadtfeste, die Heimat- und Schülerfeste, die auf die Zeit des Dreißigjährigen Krieges bzw. die Reformationszeit zurückgehen und die Jahrhunderte überdauert haben. Bei vielen Festen erfolgte eine Anpassung an wirtschaftliche und zeitbedingte Gegebenheiten, neue Brauchelemente wurden aufgenommen, andere verschwanden.

Im Herbst dann folgen Kirchweih und Jahrmärkte, die überleiten zu den eher besinnlichen Weihnachtsmärkten in der Region – wo der unbeschreibliche Duft von Glühwein, Bratwürsten und Lebkuchen lockt und traditionelle Handwerksartikel einen Besuch lohnen.

**Weitere Informationen zu den Veranstaltungen der Region Waldburg unter [www.region-waldburg.eu](http://www.region-waldburg.eu)**





# Anregungen in Hülle und Fülle:

Ein abwechslungsreiches Freizeitangebot bietet in jeder Jahreszeit erlebnisreichen Urlaub für alle Sinne.

## Freizeitgestaltung und Ausflüge



### Sport und Erholung in jeder Jahreszeit

Vom Frühling bis weit in den Herbst hinein bietet die Region Waldburg Gelegenheit zu Wanderungen und Radtouren. Ein ausgedehntes Netz an Wander- und Radwegen führt durch abwechslungsreiches, doch nicht zu schwieriges Gelände. Rad-Themenwege ermöglichen das Kennenlernen heimischer Obstsorten auf naturnahen Streuobstwiesen mit ökologischen Nischen, in denen selbst so seltene Vögel wie der Neuntöter Lebensraum finden. Oder sie führen auf der Wasser-Route vorbei an stillen Seen, Mooren und munteren Bächen.

Im Winter bieten die Gemeinde Vogt und Waldburg für alle Sportbegeisterten und Erholungssuchenden ein toll ausgebautes Loipennetz mit knapp 40 km Loipen im Klassik- und Skatingstil. Namhafte Skigebiete liegen in unmittelbarer Nähe – so kommen auch die alpinen Skiläufer auf ihre Kosten. Ein lohnendes Alternativprogramm an kalten Wintertagen sind die zahlreichen Thermal- und Erlebnisbäder.

### Unterhaltsam und lehrreich: Anregung für jung und alt

Ein Urlaub in der Region Waldburg ist nicht nur erholend und preiswert, sondern kann ebenso unterhaltsam und lehrreich sein. Von Reitgelegenheiten für Kinder bis zu Kanufahrten auf der Argen, vom Freiluftkino oder Ritterspielen auf der Waldburg bis zum Angelsport an Weihern und Flussläufen bietet sich hier für jeden Wunsch das passende Freizeitvergnügen. Die Region liegt zentral und es gibt viele lohnende Ziele für kurze Tagesausflüge oder Abstecher in die zum unmittelbaren Um-

kreis zählenden Ortschaften. Mittelalterliche Stadtbilder, barocke Klöster und Schlösser laden hier zur Besichtigung ein. Eine Besonderheit der Region sind die zahlreichen Natur- und Umweltzentren, betreut vom Netzwerk Umwelt: Dort können Besucher auf anschauliche Weise regionale Natur und Umwelt kennen lernen, oder sich auf den mehr als 30 Naturlehrpfaden mit Landschaftsgeschichte und Naturerhaltung in der Region vertraut machen.

### In nächster Nähe: Bodensee – Allgäu – Alpen

Durch die günstige Lage der Region Waldburg sind die angrenzenden Feriengebiete leicht erreichbar. Am Bodensee locken die prächtig erhaltenen Kulissen der Städte, von Lindau bis Konstanz, Meersburg und Überlingen, mit Uferpromenaden, Burgen, Schlössern und Museen. Schifffahrtslinien führen zu den Inseln Reichenau und Mainau oder laden zu ausgedehnten Rundfahrten ein. Auch für Badefreunde und Wassersportler bietet der Bodensee vielfältige Möglichkeiten. Im Allgäu lohnen

sich Fahrten zu den Königsschlössern in Füssen, zum Eistobel mit Argenwasserfällen oder den malerischen Städten Isny, Leutkirch und Wangen. Wer höher hinaus will, findet in den nahen bayrischen Alpen oder im Bregenzer Wald zahlreiche Wandermöglichkeiten auf herrliche Gipfel, die vielfach auch mit Seilbahnen erreichbar sind und die Besucher mit grandiosen Panoramablick in die Bergwelt belohnen.





# Wohlbefinden und Herzlichkeit:

Anregende Erholung mit regionalen Spezialitäten für Leib und Magen in geselliger Gastfreundschaft.

## Gastlichkeit



### Regionale Küche

Das Allgäu vorland und Oberschwaben waren immer schon offen für vielfältige Einflüsse von außen. Das gilt auch für die regionale Küche: Handgemachte, frische Maultaschen mit einer Spinat-Brennnesselmischung gefüllt, muten ebenso italienisch an, wie überhaupt die Spätzle-Tradition ihre ferne Verwandtschaft mit Kreationen der „Pasta“ nicht verleugnet. An Zeiten österreichischer Herrschaft erinnern süße Strudel und Aufläufe, die sich auf vielen Speisekarten ebenso finden wie die typischen „Arme-Leute-Essen“ Schupfnudeln und Sauerkrautgerichte. Zu den eher barocken Genüssen zählen Wildgerichte, zarte Kalbfleischvariationen oder

leckere Bachforellen. Originalität und Geschmack sind der Stolz der regionalen Küche: Fast jedes Gasthaus kann mit eigenen Rezepten und Speisenvarianten aufwarten – vom umfangreichen Festtagsmenü bis zum regionaltypischen Vesper, zu dem das Glas Bodensee-Wein ebenso schmeckt wie eines der köstlichen Biere der zahlreichen regionalen Brauereien. Die unverwechselbare Eigenart der regionalen Küche verdankt sich vor allem dem gewachsenen Bewusstsein für die Erhaltung einer landschaftstypischen Esskultur und dem Wert ökologisch erzeugter, heimischer Produkte.

### Naturprodukte aus der Region

Schmackhaftes, regionaltypisches Essen basiert zuallererst auf gesunden Lebensmitteln. Daher unterstützt das Projekt LandZunge die Zusammenarbeit zwischen regionalen Erzeugern, den Verarbeitern und der Gastronomie im ländlichen Raum. Gesunde, frische Milch, Butter, herrliche Käsesorten, daneben feines heimisches Gemüse, Salate und Kräuter, deren Frische und Qualität garantiert sind, beziehen viele Gasthäuser immer häufiger direkt von ihrem Bauern. Ebenso das gesunde und schmackhafte Fleisch von Rindern, Schweinen, Schafen und Geflügel. Die bewusste Förderung von Direktvermarktung in Hofläden und auf den vielen Wochenmärkten garantiert nicht nur geschmackliche Vielfalt

und Abwechslung, sie fördert auch die regionale Kultur von Kleinerzeugern, biologischem Anbau, kurzen Wegen und trägt so zur Landschaftserhaltung bei. Die Fähigkeit zu genießen und die Lust auf Geselligkeit sind im Allgäu und in Oberschwaben gleichermaßen daheim. Wer sich nach ausgedehnter Wanderung über ein gutes Essen freuen kann, bleibt in dieser Landschaft nicht lange allein. Die gemütlichen Gasthäuser und schattigen Biergärten sind geeignete Orte, nicht nur für das leibliche Wohl zu sorgen, sondern auch miteinander ins Gespräch zu kommen und so, auf unterhaltsame Art, Land und Leute der Region Waldburg kennen zu lernen.





# Ein Genuss für alle Sinne:

Eindrucksvolle Naturschönheit und interessante Einblicke in die barocke Vielfalt von Geschichte und Kultur.

## Sehenswürdigkeiten in der Region Waldburg



### Vom Mittelalter bis zur Barockstraße

Die Region Waldburg liegt in einer geschichtsträchtigen Landschaft. Zahlreiche Sehenswürdigkeiten dokumentieren die wechselvolle Geschichte der Region, die immer in enger Verbindung zu den umliegenden Reichsstädten und Klöstern stand: Zum Teil herrlich gelegene barocke Kirchen, oftmals auf romanischen Grundmauern errichtet, schöne Pfarrhäuser und Pfarrstadel, intakte Dorfplätze, Dorfweiher und schmucke Rathäuser prägen die ländliche Idylle der Ortschaften.

Auf den Hügeln grüßen Kapellen der Schutzpatrone, und entlang der Wanderwege sind interessante Zeugnisse historischer Handwerkstechnik zu besichtigen: Von der vollständig erhaltenen wassergetriebenen Hammer-schmiede aus dem 18. Jahrhundert bis zur 1282 erstmals erwähnten Reibeisenmühle, vom wasserbau-historischen Pfad aus der Klosterzeit bis zum Freilicht-Bauernhausmuseum im nahen Wolfegg.

### Burgen, Schlösser und Städte

Im Zentrum der Region thront die Waldburg auf einer 772 m hohen Moränenkuppe. Als Wahrzeichen und schönster Aussichtspunkt der Region ist sie eine der besterhaltenen mittelalterlichen Burganlagen Süddeutschlands. Der Stammsitz der Fürstlichen Familie von Waldburg, auf dem von 1220 bis 1240 die Reichskleinodien Kaiser Friedrichs II. aufbewahrt wurden, beherbergt im Palas, dem Hauptgebäude, ein neu eingerichtetes Museum zur Geschichte des Hauses Waldburg; der Burghof ist im Sommer Schauplatz zahlreicher Frei-

lichtaufführungen. Ursprünglich aus dem 15. Jh. stammt das Alte Schloss Amtzell, dessen dreigeschossiger Rechteckbau mit Walmdach und zwei von spitzen Helmen gekrönten Türmen seit der Renovierung als Kultureinrichtung dient.

Mittelalterliche Stadtbilder findet man in nächster Nähe, in Ravensburg, Wangen, Bad Waldsee und Leutkirch, mit zahlreichen Museen und städtischem Flair. Eindrucksvolle barocke Klosterbauten und herrliche Kirchen sind in Weingarten, Weißenau und Bad Wurzach zu besichtigen.

### Naturdenkmäler

Der wahre Reichtum der Region Waldburg liegt in der intakten Natur und landschaftlichen Schönheit, die sich diese Gegend bewahrt hat. Die eiszeitlichen Gletscher aus dem Rheintal verliehen der Landschaft ihre heutige abwechslungsreiche Form mit sanften Hügeln (Drumlins), die sich wie kleine Wellenkämme dem Alpenmassiv zu bewegen. Zwischen ihren meist bewaldeten Kuppen liegen in den Mulden und Tälern oft kleine Seen, Weiher

und stille Moore, die durch zahlreiche Naturschutzgebiete geschützt und in ihrer vielfältigen Fauna und Flora erhalten werden. Dazu trägt auch der zunehmend ökologisch bewusste Umgang mit der Natur durch Land- und Forstwirtschaft bei, der diese Landschaft mit ihren grandiosen Ausblicken auf die Alpen, ihren schattigen Wäldern, ihrer erholsamen Vielfalt bewahren hilft.





# Unterkunftsverzeichnis



e Fotolia

## Hotels und Landgasthöfe



**ADAM & EVA GASTHOF PARADIES**  
**H ★★★** | Familie Baur  
 Ravensburger Str. 8 | 88267 Vogt  
 Tel. 07529 7708 | Ihr schönstes Hotel  
 Ankommen, Wohlfühlen, Genießen!  
 Beliebte, feine schwäbische Küche



Anzahl EZ	Anzahl DZ	Preis	Minimum	Maximum
2	8		49 €	168 €



**LANDGASTHOF ZUM ADLER H★★★★**  
 Das BIO-Hotel/Restaurant  
 Familie Humburg | Ravensburger Str. 2  
 88267 Vogt | Tel. 07529 912212  
 100% BIO-Küche, neu sanierter Hotel-  
 bereich, denkmalgeschütztes Fach-  
 werkhaus. [www.vogter-adler.de](http://www.vogter-adler.de)



Anzahl EZ	Anzahl DZ	Preis	Minimum	Maximum
2	8	ab 82 € / 115 €		



**GRÜNER BAUM „KONGO“**  
 E. Schorer | Wieser 5  
 88279 Amtzell | Tel. 07520 6991  
 Sonnige Gartenterrasse, Wander-  
 möglichkeiten, nahe geleg. Badese-  
 info@gasthaus-gruener-baum.de  
[www.gasthaus-gruener-baum.de](http://www.gasthaus-gruener-baum.de)



Anzahl EZ	Anzahl DZ	Preis	Minimum	Maximum
DZ als EZ	3		45 €	70 €



**GASTHOF PENSION „KÖNIG WILHELM“**  
 Familie Feyrer  
 Bauernjörgstr. 19 | 88289 Wald-  
 burg Tel. 07529 1317  
 Ruhige Gästezimmer, Dusche/WC



Anzahl EZ	Anzahl DZ	Preis	Minimum	Maximum
3	7		35 €	60 €



**KRONE WALDBURG**  
 Keppeler Jürgen  
 Hauptstr. 21 | 88289 Waldburg  
 Tel. 07529 9980 | Fax. 998300  
 Wellnessbereich (Sauna/Whirlpool)  
[www.waldburg.com](http://www.waldburg.com)



Anzahl EZ	Anzahl DZ	Preis	Minimum	Maximum
10	20		48 €	90 €



**GASTHOF NUSSBAUMER**  
 Fischer F. | Dorfstr. 7 | 88285 Bodnegg  
 Tel. 07520 91510 | Fax 915115  
 Zimmer mit/ohne Frühstück, FeWo  
 (2-6 Pers.), Gartenterrasse (Glasdach)  
[www.gasthof-nussbaumer.de](http://www.gasthof-nussbaumer.de)



Anzahl EZ	Anzahl DZ	Preis	Minimum	Maximum
2	5 x 2-5 Pers.		30/52 €	40/65 €



**GASTHAUS ZUM AMBOSS** Forstehäusler  
 Friedach. 15 | 88287 Grünkraut  
 Tel. 0751 62273 | Fax 651138  
 Gemütliche Atmosphäre für Über-  
 nachungen mit Essen und Trinken.  
[www.gasthaus-amboss.de](http://www.gasthaus-amboss.de)



Anzahl EZ	Anzahl DZ	Preis	Minimum	Maximum
DZ als EZ	14+2 Familienzimmer		38 €	145 €



**ZUM SCHLOSS - HOTEL & RESTAURANT**  
 Ralph Fischer | Haslacher Str. 5  
 88279 Amtzell | Tel. 07520 6213  
[www.zumschloss.com](http://www.zumschloss.com)  
 Moderne Hotelzimmer mit WLAN,  
 gutbürgerliches Restaurant mit ge-  
 hobenem Anspruch, Gartenterrasse



Anzahl EZ	Anzahl DZ	Preis	Minimum	Maximum
9	9		50/87 €	85/129 €





## ONLINE SUCHEN & BUCHEN



### Buchungsanfragen

Gästeamt Waldburg | Hauptstraße 20  
88289 Waldburg  
Tel. 07529 9717-10 | Fax 07529 9717-55  
info@region-waldburg.eu  
www.region-waldburg.eu

Planen und genießen Sie Ihren Urlaub bereits von zu Hause und besuchen Sie unsere Homepage

[www.region-waldburg.eu](http://www.region-waldburg.eu)

### Ihre Vorteile

- Finden Sie online die passende Unterkunft mit ausführlichen Informationen zu Ihrem Gastgeber.
- Wählen Sie bequem von zu Hause, die für Sie geeigneten Fahrradtouren und Wanderungen mit genauer Tourenbeschreibung, Höhenprofil, Bildern und GPS-Daten
- Informieren Sie sich aktuell über Konzerte, Ausstellungen, Kinderveranstaltungen uvm. in der Region Waldburg

## Privatzimmer



**JOCHAM JOSEF & ALOYSIA**  
Haslacher Str. 22 | 88279 Amtzell  
Tel. 07520 6151  
Privathaus in Amtzell (Ortskern),  
Swimmingpool, WLAN  
E-mail: [j.jocham@t-online.de](mailto:j.jocham@t-online.de)

Anzahl EZ	Anzahl DZ	Preis	Minimum	Maximum
1	2		25/30 €	50/70 €

### FERIENHOF UEBELHÖR

Hengenen 3 | 88267 Vogt | Tel. 07529 7562



Anzahl EZ	Anzahl DZ	Preis	Minimum	Maximum
1	-		15 €	25 €

## Ferien auf dem Bauernhof



**FERIENHOF METZLER F\*\*\*\*\*/\*\***  
Fahnalden 1 | 88285 Bodnegg  
Tel. 07520 91100 | Fax 91101  
Schwimmteich, Pferde, Brennerei,  
zentraler Ausgangsort für Ausflüge,  
ideal für befreundete Familien.  
[www.ferienhof-metzler.de](http://www.ferienhof-metzler.de)

Typ	Größe	Max. Belegung	Preis	Minimum	Maximum
6A/B/C	30-100 m²	7		30 €	100 €



**FERIENHOF GMÜNDER F\*\*\*\***  
Katzheim 2 | 88281 Schlier  
Tel. 07529 911 249 | Fax 911250  
Sonnige Lage mit herrlichem Aus-  
blick, gute Rad- und Wanderwege,  
nahes Freizeitbad, Badesees.  
[www.ferienwohnung-katzheim.de](http://www.ferienwohnung-katzheim.de)

Typ	Größe	Max. Belegung	Preis	Minimum	Maximum
3 C	55-70 m²	4		53 €	95 €



**FERIENHOF HEINE F\*\*\*\***  
Alberberg 3 | 88285 Bodnegg  
Tel. 07520 6530 | Fax 967844  
Bauernhof, Schwimmbad, ruhige  
Lage, Kinder bis 2 Jahre frei. WLAN  
[www.ferienhof-heine.de](http://www.ferienhof-heine.de)

Typ	Größe	Max. Belegung	Preis	Minimum	Maximum
2 C	60/63 m²	4		45 €	66 €



**HOPFGÄRTLE MÜLLER F\*\*\*\***  
Allisreute 3 | 88285 Bodnegg  
Tel. 07520 914209 | Fax 914149  
Idyllisch gelegen, inmitten eigener  
Hopfen- und Apfelplantagen.  
Weitere Wohnungen in Planung/Bau  
[www.hopfgaertle.de](http://www.hopfgaertle.de)

Typ	Größe	Max. Belegung	Preis	Minimum	Maximum
C/D	95 m²	4+1		70 €	120 €



**FAMILIE STÄRK F\*\*\*\***  
Steinhaus 1 | 88285 Bodnegg  
Tel. 07520 1308 | mobil 0170 2657644  
Komfortable FeWos mit Spülmaschine,  
WLAN und Sauna.  
[www.staerkdeiferien.de](http://www.staerkdeiferien.de)

Typ	Größe	Max. Belegung	Preis	Minimum	Maximum
B/D	60-110m²	2/4		55 €	105 €

### FERIENBAUERNHOF FUCHS F\*\*\*\*

Albisreute 9 | 88281 Schlier | Tel. 07529 911417 | Fax 911418



Typ	Größe	Max. Belegung	Preis	Minimum	Maximum
2 C	70-80 m²	4		45 €	70 €

### FERIENHOF UEBELHÖR F\*\*\*\*

Hengenen 3 | 88267 Vogt | Tel. + Fax 07529 7562



Typ	Größe	Max. Belegung	Preis	Minimum	Maximum
C	88 m²	4		59 €	79 €

### FERIENWOHNUNG BUFFLER n.t.

Angelika Buffler | Krottental 1 | 88279 Amtzell | Tel. 07522 21159



Typ	Größe	Max. Belegung	Preis	Minimum	Maximum
B	75 m²	6		35 €	210 €

# Genießer-Gutschein

Direktvermarkter  
Gastronomiebetriebe  
Kulturveranstalter

Wenn Sie die Region Waldburg mit ihren sechs Gemeinden nicht nur erleben, sondern auch genießen möchten, dann empfehlen wir Ihnen unseren Genießer-Gutschein.

Damit kaufen Sie bei unseren Direktvermarktern ein, erfahren die Gastfreundschaft der hiesigen Gastronomiebetriebe und können das vielfältige kulturelle Angebot der Region in Anspruch nehmen.

Erhältlich in den Gästämtern der sechs Gemeinden. Genießen Sie die Region Waldburg!



Amtzell

Bodnegg

Grünkraut

Schlier

Vogt

Waldburg



# Ferienwohnungen



**FISCHER ALOIS F\*\*\***  
Am Kromerbühl 7 | 88285 Bodnegg  
Tel. 07520 2500 | WLAN  
E-Mail: fischer.alois@t-online.de  
Ruhige Ortsrandlage, EBK mit Spülmaschine, keine Haustiere, Süd-Terrasse, Nähe zu Alpen und Bodensee

Typ	Größe	Max. Belegung	Preis	Minimum	Maximum
B	90 m <sup>2</sup>	4		50 €	70 €



**WEIDENBACHER F\*\***  
Weidenbacher K.H. | Moser 22  
88267 Vogt | Tel. 07527 918969  
charly-weidenbacher@t-online.de  
Schöne FeWo mit Wohnküche, sep. Schlafbereich und sep. Eingang, Parkplatz, Haustiere auf Anfrage.

Typ	Größe	Max. Belegung	Preis	Minimum	Maximum
B	46 m <sup>2</sup>	3		35 €	50 €



**HAUS 42 n.t.**  
Wöstmann Annette | Höferwiesen 42  
88267 Vogt | Tel. 07529 3777  
info@haus42.de | www.haus42.de  
Separater Parkplatz und Eingang. Ruhige Lage, 39" TV, WLAN, Haustiere auf Anfrage

Typ	Größe	Max. Belegung	Preis	Minimum	Maximum
B	40 m <sup>2</sup>	3		30 €	65 €



**KLINK MARIA F\*\*\***  
Gommetsweiler 3 | 88287 Grünkraut  
Tel. 0751 63783 | WLAN  
DZ, Wohn-/Schlafraum, KüchenZ., inkl. Geschirr-, Handtuch- u. Bettwäsche, Dusche/WC, schöne Lage, sep. Eingang. www.familieklink.de

Typ	Größe	Max. Belegung	Preis	Minimum	Maximum
B	40 m <sup>2</sup>	2		35 €	50 €



**CULJAK NADICA n.t.**  
Flammenstr. 12 | 88267 Vogt  
Tel. 07529 7486  
Mit Küchenzeile und Eckbanktisch, separates Bad

Typ	Größe	Max. Belegung	Preis	Minimum	Maximum
B	40 m <sup>2</sup>	2		25 €	30 €



**HERTER URSULA n.t.**  
Mader 1 | 88289 Waldburg  
Tel. 07529 7632 | Fax 634568  
Schöne Lage, herrl. Bergsicht, Nähe zu Badeseen, Wandermöglichkeit, WLAN.ursula.herter@gmx.de

Typ	Größe	Max. Belegung	Preis	Minimum	Maximum
C	80 m <sup>2</sup>	2+2		35 €	40 €



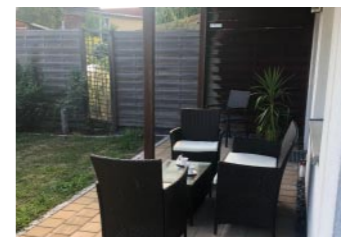
**RIEDESSER HEDWIG F\*\*\***  
Unterhalten 22 | 88267 Vogt  
Tel./Fax 07527 6695  
Mail: alfredriedesser@t-online.de  
Umgeben von Wiesen und Wäldern, Teilort von Vogt, im Erdgeschoss einer DHH, großer Garten mit Terrasse

Typ	Größe	Max. Belegung	Preis	Minimum	Maximum
B	53 m <sup>2</sup>	2+2		44 €	49 €



**GRÜNER BAUM E. Schorer n.t.**  
Wieser 5 | 88279 Amtzell  
Tel. 07520 6991  
FeWos im Gästehaus in ruhiger Lage, Wandermöglichkeiten  
info@gasthaus-gruener-baum.de  
www.gasthaus-gruener-baum.de

Typ	Größe	Max. Belegung	Preis	Minimum	Maximum
3 C	70/85 m <sup>2</sup>	4/6		48 €	68 €



**FERIENWOHNUNG IM SÄNTISWEG n.t.**  
Köder Stephanie | Säntisweg 13  
88267 Vogt | Tel. 0179 6882843  
Einliegerwohnung, sep. Eingang, nahegel. Naturbadese, EBK, Wohn-Schlafraum, schöne Sonnenterrasse.  
stephanie-koeder@freenet.de

Typ	Größe	Max. Belegung	Preis	Minimum	Maximum
A	32 m <sup>2</sup>	2+2		40 €	70 €



**FAMILIE STANKOWITSCH F\*\*\***  
Stankowitsch Peter | Edensbach 40  
88289 Waldburg | Tel. 07529 7243  
peter.stankowitsch@t-online.de  
Helle, freundliche FeWo, Süd-West-Balkon, nahegel. Naturschutzgebiet, WLAN, www.fewo-pepe.de

Typ	Größe	Max. Belegung	Preis	Minimum	Maximum
A	30 m <sup>2</sup>	2		50 €	80 €



**FERIENAPPARTEMENTS TOR ZUM ALLGÄU n.t.**  
Waibel Thomas | Höfen 2 | 88267 Vogt  
Tel. 07529 3499 | info@ferienappartements-torzumallgaeu.de | www.ferienappartements-torzumallgaeu.de  
Panorama-Bergblick, erstklassige Ausstattung, sehr ruhige Lage

Typ	Größe	Max. Belegung	Preis	Minimum	Maximum
B/C	55/70 m <sup>2</sup>	3/6		110 €	180 €



**KLEINER JOSEF n.t.**  
Kleiner Josef | Lochacker 3  
88279 Amtzell | Tel. 07520 6017  
josef.wafaa@t-online.de  
Gehobene Ausstattung, ruhige Lage, separater Eingang, jede weitere Person 10 €, Kinder ab 3 Jahre 5 €.

Typ	Größe	Max. Belegung	Preis	Minimum	Maximum
C	82 m <sup>2</sup>	4		50 €	80 €



**FAMILIE FISCHER F\*\*\***  
Haslacher Str. 50 | 88279 Amtzell  
Tel. 07520 6978  
www.wagner-altboese.de  
Helle, gut ausgestattete FeWo mit Bergsicht, zentraler Lage, sep. Eingang

Typ	Größe	Max. Belegung	Preis	Minimum	Maximum
B	60 m <sup>2</sup>	4		38 €	60 €



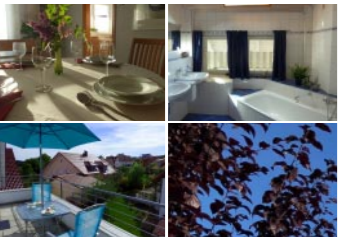
**FERIENWOHNUNGEN HAHN n.t.**  
Hahn Gertrud  
Frankenberg 1 | 88289 Waldburg  
Tel. 07529 1674  
info@ferienwohnungen-hahn.de  
www.ferienwohnungen-hahn.de

Typ	Größe	Max. Belegung	Preis	Minimum	Maximum
A/B	60 m <sup>2</sup>	4		35 €	45 €



**KRONE WALDBURG n.t.**  
Keppeler Jürgen | Hauptstr. 21  
88289 Waldburg | Tel. 07529 9980  
Fax 998300 | Komfortable FeWo m. Balkon, bzw. Terrasse, Wellnessbereich mit Sauna und Whirlpool.

Typ	Größe	Max. Belegung	Preis	Minimum	Maximum
alle, außer A	35-140 m <sup>2</sup>	10		35 €	200 €



**FERIENWOHNUNG GÄLLE F\*\*\*\***  
Gälle Lydia | Aichenwiesen 7  
88267 Vogt | Tel. 07529 3639  
www.ferienwohnungen.de  
Ruhige Lage am Ortsrand, angrenzend zum Park, Bergsicht, 10 Gehminuten ins Ortszentrum, DG.

Typ	Größe	Max. Belegung	Preis	Minimum	Maximum
C	80 m <sup>2</sup>	4		59 €	89 €



**BOCK F\*\*\***  
Bock Irmgard | Halden 1  
88279 Amtzell | Tel. 07520 96256  
Bergpanorama, ruhige Lage, sep. Eingang, 3 Schlafzimmer, Naturbadeseen, WLAN

Typ	Größe	Max. Belegung	Preis	Minimum	Maximum
D	90 m <sup>2</sup>	6 + 1		40 €	



**FAMILIE FISCHER F\*\*\***  
Am Kohlenberg 27 | 88289 Waldburg  
Tel. 07529 4310165  
E-Mail: alexfischer1881@web.de  
Hell, sonnig, neu renoviert, Bergsicht, Südterrasse, ruhige, zentrale Lage, WLAN, Vermietung ab zwei Nächten

Typ	Größe	Max. Belegung	Preis	Minimum	Maximum
B	50 m <sup>2</sup>	2 + 1		55 €	60 €



# Gastaufnahmevertrag | Klassifizierung



**FERIENWOHNUNG LOCHER** n.t.  
Gehrenäcker 9 | 88289 Waldburg  
Tel. 07529 7841 | Helle, freundl. Fewo  
Südbalkon mit Bergsicht, Kinder er-  
mäßigte | manfred\_locher@web.de  
www.fewolocher.de



Typ	Größe	Max. Belegung	Preis	Minimum	Maximum
C	75 m <sup>2</sup>	4		35 €	-



**ROMAN MARGRET** n.t.  
Bergstraße 14 | 88279 Amtzell  
Tel. 07520 96156 | Fax 07520 96157  
Einliegerwohnung, separater Ein-  
gang, Bergsicht, Naturbadesee in  
der Nähe. Vermietung auch länger-  
fristig möglich. h-rom@gmx.de



Typ	Größe	Max. Belegung	Preis	Minimum	Maximum
B	70 m <sup>2</sup>	2 + 2		35 €	45 €



**SCHOENBERG INA** n.t.  
An der Halde 29 | 88267 Vogt  
Tel. 07529 911166 | Fax 911168  
www.ferienwohnungen.de/ferien-  
wohnung/27135/  
Stellplätze, Terrasse, Gartensitzplatz,  
gehobene komfortable Ausstattung.



Typ	Größe	Max. Belegung	Preis	Minimum	Maximum
C	71 m <sup>2</sup>	3 + 1		30 €	70 €



**SCHLOSS WALDBURG** n.t.  
Haller Andrea | Seestraße 6  
88239 Wangen | Tel. 07506 1313  
Eine der geschichtsträchtigsten  
Burgen Deutschlands bietet in der  
Staufersuite Übernachtungen an.  
andrea@schlosswaldburg.de



Typ	Größe	Max. Belegung	Preis	Minimum	Maximum
A	60 m <sup>2</sup>	2+1		95 €	185 €



**WOHLFÜHLEN BEI TINA** n.t.  
Eichenweg 1 | 88289 Waldburg  
Tel. 0172 9551762  
Modernes Appartement am Fuße  
der Waldburg, W-Lan  
www.gaestezimmerwaldburg.de



Typ	Größe	Max. Belegung	Preis	Minimum	Maximum
B	50 m <sup>2</sup>	4		ab 40 €	



**WOHNZEIT** n.t.  
Geiselharz 40 | 88279 Amtzell  
Tel. 01522 6709225  
info@wohnzeit-amtzell.de  
www.wohnzeit-amtzell.de  
Appartement mit Küchenzeile, TV,  
WLAN, Balkon/Terrasse.



Typ	Größe	Max. Belegung	Preis	Minimum	Maximum
A	25 m <sup>2</sup>	2		30 €	85 €

**FERIENWOHNUNG PARADIES** n.t.  
Familie Baur | Ravensburger Str. 6 | 88267 Vogt | Tel. 07529 7708



Typ	Größe	Max. Belegung	Preis	Minimum	Maximum
2 C	64 m <sup>2</sup>	6		58 €	188 €

**FÜSSINGER HERMANN** n.t.  
Untermatzen 7/1 | 88279 Amtzell | Tel. 07522 6813



Typ	Größe	Max. Belegung	Preis	Minimum	Maximum
D	74 m <sup>2</sup>	6		30 €	42 €

**MERZ** n.t.  
Merz Karl | Welfenstraße 9 | 88289 Waldburg | Tel. 07529 7893



Typ	Größe	Max. Belegung	Preis	Minimum	Maximum
B	80 m <sup>2</sup>	6		40 €	80 €

**SIMON KLAUS** n.t.  
Theresienstraße 10 | 88279 Amtzell | Tel. 07520 6970 | Fax 07520 6021



Typ	Größe	Max. Belegung	Preis	Minimum	Maximum
B	55 m <sup>2</sup>	2 + 1		35 €	45 €

## Belegungs- und Preisangaben

Die Angabe einer max. Personenzahl von bspw. „4“ bedeutet, dass in dieser Ferienwohnung maximal 4 Erwachsene Platz haben. Die Angabe einer max. Personenzahl von bspw. „2+2“ bedeutet, dass diese Ferienwohnung mit maximal 2 Erwachsenen und 2 Kindern belegt werden kann.

Preise pro Tag und Einheit inklusive Endreinigung.

## Typisierung der Ferienwohnungen

- Typ A:** 1-Zimmer-Wohnung  
(Wohn- und Schlafräum in einem)
- Typ B:** 2-Zimmer-Wohnung  
(Wohn- und Schlafräum getrennt)
- Typ C:** 3-Zimmer-Wohnung  
(Wohnraum und 2 Schlafräume)
- Typ D:** 4-Zimmer-Wohnung  
(Wohnraum und 3 Schlafräume)
- Typ E:** 5-Zimmer-Wohnung  
(Wohnraum und 4 Schlafräume)

## Gastaufnahmevertrag

Vermietungen und Reservierungen sind nach dem bürgerlichen Recht als befristeter Mietvertrag anzusehen und darum verbindlich.

Ein Gastaufnahmevertrag kann schriftlich, mündlich oder fernmündlich zustandekommen und verpflichtet die Vertragspartner zur Erfüllung des Vertrages, gleichgültig auf welche Dauer der Vertrag abgeschlossen ist. Im Interesse beider Teile ist es ratsam, alle finanziellen Fragen vor Abschluss des Gastvertrages zu klären. Eine gegenseitige schriftliche Bestätigung der Abmachung ist ratsam.

Bei Vertragsbruch durch den Vermieter muss dieser dem Gast ein gleichwertiges Ersatzquartier bereitstellen und den eventuell entstandenen Schaden tragen. Bei Vertragsbruch durch den Mieter steht dem Vermieter der vereinbarte Mietpreis abzüglich ersparter Aufwendungen zu.

Der Vermieter ist nach Treu und Glauben gehalten, nicht in Anspruch genommene Zimmer bzw. Ferienwohnungen nach Möglichkeit weiter zu vermieten.

Bis zur anderweitigen Vergabe des Zimmers hat der Gast für die Dauer des Vertrages den errechneten Betrag zu bezahlen. Vorzeitige Abreise aufgrund ungünstiger Witterung, Erkrankung oder unvorhergesehener Fälle entbinden den Mieter nicht von der Leistung eines Schadensersatzes. Auch bei Nichtbezug des vertraglich bereitgestellten Quartiers ist Schadensersatz zu leisten. Wir empfehlen daher unseren Gästen, eine Reiserücktrittskostenversicherung abzuschließen.

Etwaige Mängel sind unverzüglich dem Vermieter anzuzeigen. Dieser ist zur Beseitigung verpflichtet. Falls ein Mangel nicht behoben werden kann, ist ein Preisnachlass zu gewähren bzw. für Ersatz zu sorgen. Das Gästeam übernimmt keine Haftung für Ansprüche der Gäste und der Gastgeber.

Gerichtsstand ist der Betriebsort.

## Hinweis des Herausgebers

Alle Angaben in diesem Verzeichnis entsprechen dem Stand bei Drucklegung (Mai 2020). Für Satzfehler, Vollständigkeit und die Richtigkeit übernimmt der Herausgeber keine Haftung. Die in diesem Verzeichnis enthaltenen Angaben beruhen auf den von den Betrieben gelieferten Unterlagen, für deren Vollständigkeit und Richtigkeit keine Gewähr übernommen wird.



## Klassifizierung

Die in diesem Verzeichnis mit den nachfolgenden Sternen gekennzeichneten Betriebe haben an einer freiwilligen Klassifizierung nach den Kriterien des Deutschen Tourismusverbandes e.V. (DTV) teilgenommen. Betriebe ohne Sterne haben an dieser Klassifizierung nicht teilgenommen. Ein Rückschluss auf ihren Ausstattungsstandard ist damit jedoch nicht verbunden. Die Gesamtausstattung der bewerteten Quartiere läßt sich folgendermaßen beschreiben:

### F/P \*

Einfache und zweckmäßige Gesamtausstattung des Objektes mit einfachem Komfort. Die erforderliche Grundausstattung ist vorhanden. Altersbedingte Abnutzungen sind möglich.

### F/P \*\*

Zweckmäßige und gute Gesamtausstattung mit mittlerem Komfort. Die Ausstattung ist in einem guten Erhaltungszustand und in solider Qualität.

### F/P \*\*\*

Wohnliche Gesamtausstattung mit gutem Komfort. Die Ausstattung ist von besserer Qualität, bei optisch ansprechendem Gesamteindruck.

### F/P \*\*\*\*

Höherwertige Gesamtausstattung mit gehobenem Komfort. Ansprechende Qualität mit einem aufeinander abgestimmten Gesamteindruck.

### F/P \*\*\*\*\*

Erstklassige Gesamtausstattung mit exklusivem Komfort. Großzügiges Angebot in herausragender Qualität mit sehr gepflegtem, außergewöhnlichem Gesamteindruck.

### n.t.

n.t. = Anbieter ohne Sternebezeichnung, die mit n.t. gekennzeichnet sind, haben an dieser freiwilligen Klassifizierung nicht teilgenommen. Ein Rückschluss auf ihren Ausstattungsstandard ist damit nicht verbunden.

## Ergänzende Erläuterung zur Gültigkeit der dtv-Klassifizierung

In den Gastgeberverzeichnissen sind die Sterneauszeichnungen der einzelnen Ferienwohnungen/-häuser und Privatzimmer aufgeführt, die zum Zeitpunkt der Drucklegung der Broschüre Gültigkeit hatten.

Der Gültigkeitszeitraum der Sterneauszeichnung beträgt drei Jahre und ist auf der für den Gastgeber ausgestellten Urkunde und an der Gültigkeitsplakette auf dem Klassifizierungsschild zu erkennen.

Bonn, Januar 2013





## Gaststätten

**Land Zunge** **GASTHOF PARADIES H ★★★**  
 Familie Baur | Ravensburger Str. 8 | 88267 Vogt |  
 Tel. 07529 7708 | Fax 1823 | S. 15

Küche	Plätze im Gastraum	Terrasse/Garten	Ruhetag(e)
regional, Landzunge	350 Plätze	100 Plätze	Mo

**Empfohlen von Bioland** **LANDGASTHOF ZUM ADLER – DAS BIO-RESTAURANT H ★★★**  
 Familie Humburg | Ravensburger Str. 2 | 88267 Vogt  
 Tel. 07529 912212 | Fax 912213 | S. 15

Küche	Plätze im Gastraum	Terrasse/Garten	Ruhetag(e)
international-regional	150 (+ Saal 150)	80 Plätze	-

**GASTHAUS GRÜNER BAUM „KONGO“**  
 Schorer Erika  
 Wieser 5 | 88279 Amtzell | Tel. 07520 6991 | S. 15/19

Küche	Plätze im Gastraum	Terrasse/Garten	Ruhetag(e)
Vesper, Kaffee, Kuchen	45/60	75 Plätze	Do

**GASTHOF NUSSBAUMER**  
 Fischer Franz  
 Dorfstr. 7 | 88285 Bodnegg | Tel. 07520 91510 | Fax 915115 | S. 15

Küche	Plätze im Gastraum	Terrasse/Garten	Ruhetag(e)
gut bürgerlich	90	40 Plätze	Mi/Do

**WANNIS BACKSTUBE**  
 Hauptstraße 34 | 88289 Waldburg | Tel. 07529 4277351

Küche	Plätze im Gastraum	Terrasse/Garten	Ruhetag(e)
	15	4	Mi/Sa mittags/So

**WANNIS BACKSTUBE CAFÉ UND GENUSS**  
 Dorfplatz 23 | 88281 Schlier | Tel. 07529 8029812

Küche	Plätze im Gastraum	Terrasse/Garten	Ruhetag(e)
Mittagstisch Mo, Di, Do, Fr	24	30	Mi/Sa mittags/So

**GASTHAUS ZUM AMBOSS**  
 Stefan & Tanja Forstenhäusler  
 Friedach 15 | 88287 Grünkraut | Tel. 0751 62273 | Fax 651138  
 Öffnungszeiten: Mo - Sa 17 - 22 Uhr | So 11.30 - 14 Uhr und 17 - 21 Uhr

Küche	Plätze im Gastraum	Terrasse/Garten	Ruhetag(e)
regional	100	100 Plätze	-

**GASTHAUS OCHSEN**  
 Mayer Claudia  
 Pfärrich 8 | 88279 Amtzell | Tel. 07522 22727 | Fax 9302422  
 Öffnungszeiten: Mi, Fr, Sa ab 17 Uhr | So 10 - 16 Uhr

Küche	Plätze im Gastraum	Terrasse/Garten	Ruhetag(e)
regional-bürgerlich	66 (Saal 120)	ja	Mo/Di/Do



## Konzerte 2020

**BODNEGG**  
**12. April, OSTERKONZERT, MUSIKKAPELLE BODNEGG**, Turn- und Festhalle 20.00 Uhr  
**15. Mai, DORFPLATZKONZERT, MUSIKKAPELLE BODNEGG**, Schulhof

**GRÜNKRAUT**  
**22. März, MITMACHKONZERT**, Pfarrstadel, Kulturforum  
**18. April, ERÖFFNUNGSKONZERT**, Scherzachtaler Blasmusik  
**30. April, TANZ IN DEN MAI**, Pfarrstadel  
**10. Mai, GEISTLICHES KONZERT**, MGv Chorgemeinschaft, kath. Kirche  
**27. Juni, KONZERT IM PFARRSTADEL**, MGv Chorgemeinschaft  
**17. Juli, PLATZKONZERT VOR DEM PFARRSTADEL**, MGv Chorgemeinschaft  
**5. Dezember, WUNSCHKONZERT**, Musikverein, Festhalle  
**12./13. Dezember, ADVENTSKONZERT**, MGv Chorgemeinschaft, ev. Kirche Atzenweiler

**SCHLIER**  
**12. Dezember WEIHNACHTSKONZERT MUSIKVEREIN**, Turn- und Festhalle Wetzisreute

**VOGT**  
**25. April, JAHRESKONZERT**, Sirgensteinhalle  
**3. Juli, PLATZKONZERT**, vor der Allgäutorhalle  
**6. Dezember, ADVENTSKONZERT**, Sirgensteinhalle

**WALDBURG**  
**13. April, KONZERT VON LIB BRISCOE**, Schloss Waldburg  
**28. November, JAHRESKONZERT DES MUSIKVEREINS**, Mehrzweckhalle Waldburg



## Feste 2020

**BODNEGG**  
**18. - 21. Juni, SOMMERFEST MUSIKKAPELLE BODNEGG**, Festplatz  
**19. Juli, KAPELLENFEST, KATH. KIRCHENGEMEINDE**, Oberwagenbach, 9.30 Uhr  
**1./2. August, FEUERWEHRFEST, FREIWILLIGE FEUERWEHR BODNEGG**, Feuerwehrhaus  
**13. September, MANGENFEST, KATH. KIRCHENGEMEINDE**, Eucharistiefeier mit anschl. Prozession, Festhalle

**GRÜNKRAUT**  
**12. Juli, SCHUTZENGELFEST**, kath. Kirchengemeinde  
**8./9. August, SEEFEST**, Schützenhaus  
**5. September, SOMMERFEST BOULE**, TSV, am Sportplatz  
**5./6./7. September, MUSIKANTEN-RALLYE**, Musikverein, Festhalle  
**4. Oktober, KRAUTFEST**, Festhalle

**SCHLIER**  
**20./21. Juni GRILL-RETTICHFEST** (Schützenverein Barbarossa)  
**27./28. Juni DORFFEST UNTERANKENREUTE**  
**12. September DORFFEST SCHLIER**  
**20. September BÄNKLESFEST**

**VOGT**  
**4. Juli, FISCHERFEST**, Holzmühlweier  
**5. Juli, GEMEINDEFEST**, Festwiese neben dem Gemeindehaus  
**17. - 19. Juli, DORFKIRBE**, Le Mayet Platz  
**2. August, SOMMERFEST SCHÜTZENGILDE HUBERTUS**, Schützenhaus  
**10. Oktober, WEINFEST**, Sirgensteinhalle

**WALDBURG**  
**10. Oktober, WALDBURGER MOSTFEST**, Mehrzweckhalle, 20.00 Uhr



## Kulturelles 2020

**AMTZELL**  
**27. Mai, MUSISCHER ABEND**, Alte Sporthalle  
**11. Juli, HAMMERSCHMIEDEFEST / KONZERT**, Hammerschmiede 20.00 Uhr  
**29. November, WEIHNACHTSGALA BETTINA UND PATRICIA**, Turn- und Festhalle 14.00 Uhr

**BODNEGG**  
**25. April, [BOKU] KULTURVEREIN**, DGH Bürgersaal, 20.00 Uhr  
**16. Mai, [BOKU] KULTURVEREIN**, DGH Bürgersaal, 20.00 Uhr  
**26. Juni, [BOKU] KULTURVEREIN**, DGH Bürgersaal, 20.00 Uhr  
**19. September, [BOKU] KULTURVEREIN**, DGH Bürgersaal, 20.00 Uhr  
**17. Oktober, [BOKU] KULTURVEREIN**, DGH Bürgersaal, 20.00 Uhr  
**14. November, [BOKU] KULTURVEREIN**, DGH Bürgersaal, 20.00 Uhr  
**21. November, KINDERPROGRAMM**, Festhalle, 14.30 Uhr  
**5. Dezember, [BOKU] KULTURVEREIN**, DGH Bürgersaal, 20.00 Uhr

[BOKU]-Veranstaltungen siehe [www.boku-bodnegg.de](http://www.boku-bodnegg.de)

**GRÜNKRAUT**  
**15. August, SOMMER OPEN AIR**, vor dem Pfarrstadel  
**26. September, POETRY SLAM**, Pfarrstadel  
**17. Oktober, EL VIOLIN LATINO**, Pfarrstadel  
**22. November, MINI MUTIG UND DAS MEER**, Pfarrstadel  
**5. Dezember, KUNSTFAHRT NACH ULM**, Kulturforum

**VOGT**  
**3. April, VOGT LIEST**, Flammenhof  
**4. April, GREEN TIME – KINO: DIE WIESE**, Flammenhof  
**18. April, MUSIKALISCH LITERARISCHES QUARTETT**, Flammenhof  
**11. Juli, OPEN AIR KINO: „DAS WUNDER VON MALS“**, Flammenhof

**WALDBURG**  
**17./18. April, THEATERAUFFÜHRUNG**, Mehrzweckhalle Waldburg  
**24./25./26. April, THEATERAUFFÜHRUNG**, Mehrzweckhalle Waldburg  
**7. - 9. August, KIRBE HANNOBER**, Waldburg  
**20./21. August, ROMULAFEST**, Waldburg



# Waldburg

# Töpfermarkt

Immer am dritten Wochenende im August!

Es ist schon ein ganz besonderer Töpfermarkt in Waldburg. Er gehört zu den ältesten und bekanntesten Töpfermärkten Süddeutschlands und gilt als einer der schönsten – zum einen wegen seiner Lage im schönen Württembergischen Allgäu, zum anderen aber auch wegen seiner Vielfalt, die das gesamte schöpferische Schaffen quer durch alle keramischen Stilrichtungen abbildet.

Mehr Infos: [www.toepfermarkt-waldburg.de](http://www.toepfermarkt-waldburg.de)







## Märkte 2020

### AMTZELL

28. November, WEIHNACHTSMARKT IM SCHLOSSHOF  
11.00 – 19.00 Uhr

### BODNEGG

18. April, SCHENKTAG, Festhalle  
Annahme 8.45 – 9.30 Uhr, Abgabe 10.00 – 11.00 Uhr  
9. Mai, ERWACHSENENKLEIDERBASAR, Festhalle, 13.30 – 15.30 Uhr  
21. Juni, FLOHMARKT, Im Dorf / Schulhof  
10. Oktober, KINDERKLEIDERBASAR, Festhalle, 13.30 – 15.30 Uhr  
17. Oktober, ERWACHSENENKLEIDERBASAR, Festhalle, 13.30 – 15.30 Uhr  
24. Oktober, SCHENKTAG, Festhalle  
25. Oktober, SKIBASAR, BZB Pavillon  
21. November, DORF- UND WEIHNACHTSMARKT, Festhalle

### GRÜNKRAUT

4. April, OSTERMARKT, Pfarrstadel  
28. November, ADVENTSMARKT, Pfarrstadel

### SCHLIER

7. November, MARTINIMARKT, Schulhof Schule Schlier  
24. November, REISIGMARKT, Grundschule Unterankenreute

### VOGT

27. September, GEWERBESCHAU, Sirgensteinhalle  
17. Oktober, KLEIDERBÖRSE, Sirgensteinhalle  
24. Oktober, FLOHMARKT, Sirgensteinhalle  
21. November, ADVENTSMARKT, Allgäutorhalle

### WALDBURG

21. – 23. August, TÖPFERMARKT WALDBURG  
09. Oktober, BLUMEN- UND PFLANZENBÖRSE WALDBURG  
22. November, SKIBAZAR, Mehrzweckhalle Waldburg  
29. November, WEIHNACHTSMARKT WALDBURG



## Wochenmärkte 2020

### AMTZELL

Samstags, 8.30 – 12.30 Uhr

### BODNEGG

Freitags, 8.00 – 12.00 Uhr

### SCHLIER

Donnerstags, 14.30 – 17.30 Uhr



## Sport 2020

### BODNEGG

5. Juli, TRIATHLON ZUM VERGNÜGEN, Baltersberger Weiher, 14.00 Uhr  
26. September, 33. VOLLEYBALL-BÄNDELES-TURNIER, Sporthalle

### GRÜNKRAUT

7. November, TAG DES KINDERTURNENS, Sporthalle

### SCHLIER

11. Oktober, 2. BUNDESLIGA-HEIMKAMPF,  
Schützenverein Barabarossa

### VOGT

2. Mai, IVV WANDERTAGE, Sirgensteinhalle  
20. September, FRAUENLAUF, Sirgensteinhalle

### WALDBURG

17. Mai, REITERTAG DES REIT- UND FAHRVEREIN, Reitanlage Blausee  
27. September, ORIENTIERUNGSRITT DES REIT- UND FAHRVEREIN



## Ausstellungen 2020

### AMTZELL

8. Mai, VERNISSAGE ZUR AUSSTELLUNG VON MONIKA TAUBER  
Altes Schloss  
7./8. November, AUSSTELLUNG MARTHA RIEGEL-HÄRTEL  
Altes Schloss

### BODNEGG

Januar – 30. August, SAM VOLTOLINI/VOUVRY  
ARTISTE ET ARCHITECTE, Rathaus Bodnegg

### WALDBURG

9. April, VERNISSAGE FRIEDRICH HECHELMANN, Schloss Waldburg



## Sonstiges 2020

### AMTZELL

4. Juli, 12 STUNDELAUF, Start Sportgelände Hössel, 9.00 Uhr  
17. Oktober, DIRNDL UND LEDERHOSENPARTY, Festhalle, 20.00 Uhr

### GRÜNKRAUT

30. April, TANZ IN DEN MAI, Pfarrstadel  
10. Oktober, SCHENKTAG, PFLANZEN UND SAMENBÖRSE,  
HERBSTFEUER

### SCHLIER

30. April, MAIBAUMSTELLEN (am Heimle Unterankenreute)  
30. April, MAIBAUMSTELLEN (Fenken, Schützenhaus)  
30. April, MAIBAUMSTELLEN (Schlier, Dorfplatz)

### VOGT

14. Mai, CYBERKRIMINALITÄT UND CYBERSCHUTZ,  
ev. Gemeindehaus Vogt  
27. Juni, KRÄUTERFÜHRUNG „KRÄUTER FÜR LEIB U. SEELE“,  
Lehr- und Schaugarten  
28. Juni, TAG DER OFFENEN TÜR, Lehr- und Schaugarten  
13. September, TAG DER OFFENEN TÜR DER FEUERWEHR  
27. September, ERNTE-DANKFEST, Gasthof Paradies

### WALDBURG

30. April, MAIBAUMSTELLEN WALDBURG

## HALLENBAD BODNEGG

### Öffnungszeiten:

Mitte Oktober bis Ende April  
Di – Do: 16:30 – 21:00 Uhr  
Sa: Kinderspielnachmittag 14:00 – 17:00 Uhr  
Mi und Do: Warmbadetag bei 30 °C  
Fasnets- und Osterferien: geöffnet | Weihnachtsferien: geschlossen

### Aktive Wassergymnastik:

Jeden 1. + 3. Do im Monat 18:00 – 18:30 Uhr  
Währenddessen leider kein Einlass!

Dorfstraße 36 (im Realschulbau, Seiteneingang, UG)  
88285 Bodnegg | Tel. 07520 9207-29 | [www.bodnegg.de](http://www.bodnegg.de)

## Mehr als 320 km Wanderwege

Die Karte umfasst die sechs Gemeinden Amtzell, Bodnegg, Grünkraut, Schlier, Vogt und Waldburg und ermöglicht individuelle Wanderungen auf einem markierungsübergreifenden Wanderwegenetz von über 320 km.

Die Wanderkarte reicht westlich bis Ravensburg und Weingarten. Östlich erfasst die Karte das Gebiet bis Wolfegg und Wangen. Ebenfalls ist ein sehr großer Teil des Altdorfer Waldes auf der Karte mit all seinen Wegen kartografiert. Die schönsten Wandertouren in der Region Waldburg sind in einem Booklet zusammengestellt und ebenso auf der Beschilderung in der Natur durch entsprechende Rundenpiktogramme gekennzeichnet. Um die Karte auch für Radler interessant zu machen, hat man das Radwegenetz in die Karte integriert.

Die Rad- und Wanderkarte der Region Waldburg inklusive Booklet mit allen Wandertouren ist für 4,50 € in den Gästeämtern der Region Waldburg erhältlich.





# Freizeit gestalten



## ADRIAN MANUFAKTUR

- Feinkostmanufaktur
- Führung mit 4-d Kino und Verkostung
- Verkauf von Produkten in Bioland-Qualität

## ANGELN

- Ebersberger Weiher, Tagesfischereischeine bei der Familie Leute, Brunnenhaus, Amtzell, Tel. 07528 2918
- Holzmühleweiher bei Vogt, Tageskarten erhältlich vom 1. Mai bis zum 31. Oktober im Rathaus in Vogt, Kirchstraße 11, Zimmer 4, Tel. 07529 209-23 oder bei Raumausstattung Magdalene Flammenstr. 18, 88267 Vogt, Tel. 07529 845

## BADEN

- Naturfreibad Holzmühle, Vogt, Info-Tel. 07529 20928
- „Singenberger Weiher“ unterhalb des Baugebiets Singenberg, Amtzell, Info-Tel. 07520 95012
- Weiher bei Brunnenhaus, Amtzell, Info-Tel. 07528 2918
- Baggersee Grenis, Vogt/Waldburg
- Rößler Weiher, Schlier-Unterankenreute

## BEACHVOLLEYBALL

- Am Beckenbühl, Bodnegg
- Bei der Sporthalle, Grünkraut
- Sportanlage Vogt, Jahnstrasse
- Bei den Sportanlagen, Wetzisreute
- Sportanlage in Hössel, inklusive Finnenlaufbahn und Platz fürs Sommerisstockschießen
- Sportanlagen Waldburg

## BOGEN-PARCOURS STETTER

18 3-D Ziele, gut begehrter Waldparcours, ganzjährig geöffnet, Rundganglänge ca. 2 km. Kasse vor Ort. Der Bogenshop ist ca. 500 m vom Parcours entfernt. Dort können auf Anfrage Bogen ausgeliehen werden. Kontakt: Jochen und Lambert Stetter, Telefon 0751-651262, form-in-holz@t-online.de

## BOULE

- Am Lindenplatz, Bodnegg
- „Boulodrome“ beim Sportzentrum, Grünkraut
- Bei der Grundschule, Unterankenreute
- Boulebahn in Vogt, Le Mayet Platz
- Sportanlage in Hössel

## FITNESS

- Erwachsenen-Spielplatz an der Sporthalle, Waldburg

## GRILLEN

- Amtzell, im Hasenwinkel (Anmeldungen bei der Gemeindeverwaltung unter 07520/95011)
- Vogt, bei der Rauhütte
- Waldburg, beim alten Sportplatz Richtung Sieberatsreute

## HALLENBAD MIT DAMPFBAD

- Im Schulzentrum, Dorfstr. 36, UG, Seiteneingang, Bodnegg
- Geöffnet von Mitte Oktober bis Ende April

## KEGELN

- Gasthof Nussbaumer, Dorfstr. 7, Bodnegg, Tel. 07520 91510, Fax. 915115
- Gasthof Paradies, Vogt, Tel. 07529 7708
- Hotel Krone, Hauptstr. 20, Waldburg, Tel. 07529 9980

## KLETTERHALLE

„Red Rooster“, Waldburger Str. 21, Amtzell, Tel. 07520 5282

## KUNST UND KULTUR

- Kulturtreff Amtzell im Alten Schloss: Ausstellungen, Konzerte, Kabarett
- [boku] bodnegg kulturell e.V.: vielfältiges Programm mit Kabarett, Gospel, Lesungen, u.v.m.
- Kunstausstellungen im Rathaus Bodnegg: wechselnde Ausstellungen
- Kunstgalerie im Rathaus Grünkraut: wechselnde Ausstellungen
- Pfarrstadel Grünkraut: ausgewogenes Programm mit Kabarett, Kammermusik, Matineen u.v.m.
- Rathausgalerie in Schlier
- Flammenhof Vogt: Kammermusik, Kabarett, Matineen, Ausstellungen
- Schloss Waldburg: Konzert- und Kulturveranstaltungen

## LEHRPFÄDE

- Denkmallehrpfad in Amtzell, Info-Tel. 07520 950-12
- Nistkastenlehrpfad in Amtzell (Infotafel am Parkplatz, Waldburger Str.)
- Naturerlebnispfad Bodnegg zw. Wohnanlage Knobel-Hirscher und Im Brühl
- Obstbaumlehrpfad in Waldburg, Habnitweg Verlängerung
- Obstlehrpfad in Amtzell auf dem Kapellenberg

## LOIPEN / LANGLAUF

In und um Waldburg, Vogt

## MOUNTAINBIKE-PARCOURS

Am Beckenbühl, Bodnegg  
Bei der Sporthalle, Grünkraut  
Waldspielplatz; Höfen, Vogt

## MUSEEN

- Schloss Waldburg, Schloss 1, 88289 Waldburg, info@schlosswaldburg.de
- Die Waldburg ist ganzjährig für Gruppenführungen nach Terminabsprache geöffnet. Die Burg kann nur im Rahmen von Führungen besucht werden. An Sonn- und Feiertagen von 11 bis 18 Uhr Burgführungen und für Museumsbesuch geöffnet.
- Reibeisenmühle, Amtzell, Führungen auf Anfrage, Tel. 07520 950-12
- Voglersche Hammerschmiede, Amtzell, Führungen auf Anfrage, Tel. 07520 950-12

## NATURSZALZGROTTE

- Goppertshäusern 19/1, 88279 Amtzell, 07520 9679789, info@salzoase-auszeit.com

## NORDIC WALKING

- Zahlreiche Routen in der Region Waldburg

## PICKNICK

- Picknick-Platz am Kiesparkplatz, Waldburg

## RAD FAHREN

Für Familien und Genussradler bietet die Region Waldburg geeignete Strecken durch eine herrliche Landschaft.

**NEU:** überarbeitete lokale Radtouren durch die Region Waldburg.

Weitere Infos unter [www.region-waldburg.eu](http://www.region-waldburg.eu)

## REITEN

- Reitschule Fridolin Detzel, Wiesholz 2, Vogt, Tel. 07529 2553
- Pferdehof Luppmanns, Christina und Daniel Schnell, Luppmanns 2, Amtzell, Tel. 07520 923515
- Reit- und Fahrverein Allisreute e.V., Anita Wäscher, Allisreute 1, Tel. 07520 1343
- Ines Kawik, Hatternholzweg 3, Wangen-Schauwies, Tel. 0171 1219144
- Erlebnisreiten Am Wäldele | Stefanie Hecht
- Reitpädagogin IPTH | [www.erlebnis-reiten.net](http://www.erlebnis-reiten.net)

## SEHENSWERTES

- **Amtzell:** Altes Schloss, Rathaus, Mariengarten, Pfarrkirche St. Johannes und Mauritius, Wallfahrtskirche Mariä Geburt Pfärrich, Hl.-Kreuz-Kapelle auf dem Kapellenberg, Lourdes-Grotte im Greuter Wald, Voglersche Hammerschmiede, Sägewerk Hagmühle, Reibeisenmühle, Alte Käserei Pfärricher Höfe. Eine Besichtigung der Voglerschen Hammerschmiede, des Sägewerks Hagmühle und der Reibeisenmühle ist nach vorheriger Anmeldung im Rathaus für Gruppen möglich. Tel. 07520 950-12.
- **Bodnegg:** Barockkirche St. Ulrich und St. Magnus, neugotische Kapelle zu Ehren von St. Maria und St. Wendelin (1866), Oberwagbach, Brennereiführung: Metzler Georg, Voranmeldung, Tel. 07520 91100
- **Grünkraut:** denkmalgeschütztes Ensemble aus St.-Gallus-Kirche, Pfarrhaus und Pfarrstadel.
- **Schlier:** St.-Martin-Kirche in Schlier, St.-Mariä Himmelfahrt-Kirche in Unterankenreute, Kapelle St. Maria in Hintermoos, Boser Kapelle in Wetzisreute, wasserbauhistorischer Wanderweg.
- **Vogt:** Zahlreiche Naturdenkmäler entlang der Wanderwege.
- **Waldburg:** Waldburg, Kirche St. Magnus, vier Feldkapellen Husten-, Grimmen-, Oiben-, und Habnitkapelle, Museum für Indianistik, Sternwarte, Adrian-Manufaktur, Kohlenberg.

## SKATERPLATZ

- Bei der Schule in Amtzell
- Bei der Schule in Waldburg
- Bei der Sporthalle, Grünkraut
- Am Beckenbühl, Bodnegg
- Bei den Sportanlagen (Tennis), Wetzisreute

## STERNWARTE

Die Sternwarte befindet sich bei der Schule Waldburg. Öffentliche Führungen mit Diavorträgen und Beobachtungsmöglichkeit finden stets am 1. und 3. Freitag eines Monats statt. Im Juni und Juli sind wegen der hellen Nächte keine Nachthimmelbeobachtungen durchführbar. Die Beobachtungen beginnen während der Sommerzeit um 21 Uhr, in den Wintermonaten um 20 Uhr. Privatführungen nach Vereinbarung, Infotelefon der Sternwarte: 07529 2318.

## STRAUSSENFARM MIT HOFLADEN

Hinterwiddum 2, Waldburg  
Auf einer Gesamtfläche von 300.000 m<sup>2</sup> mit über 250 Straußen  
Tel. 07529 913335, [www.straussefarm-waldburg.de](http://www.straussefarm-waldburg.de)

## TENNIS

- Tennisplätze, Dorfstr. 23, Bodnegg – Gastspieler willkommen!
- Tennisplätze beim Sportzentrum, Grünkraut,
- Tennisplätze bei den Sportanlagen Wetzisreute, Schlier
- Tennisplätze, Schachenstr. 11, Vogt

## WANDERN

Zahlreiche Wanderwege in der Region Waldburg. Wanderkarten erhalten Sie in den jeweiligen Gästeämtern.

## WANDERREITEN

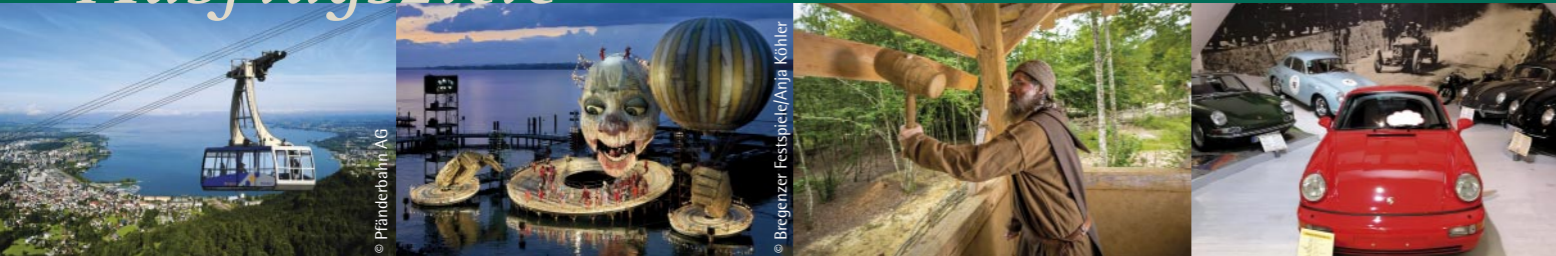
Wanderreiter finden in Oberschwaben 74 Wanderreiter-Stationen. Kartenmaterial und nähere Informationen erhalten Sie in allen Gästeämtern.

## WOHNMOBIL-STELLPLÄTZE

Amtzell, Büchel (25 Plätze) – ausgezeichnete TOP-Platz  
Bodnegg, Feriendomizil Metzler, Fahnhalden (2 Plätze)  
Grünkraut, an der Turn- und Festhalle (3 Plätze)  
Vogt, an der Sirgensteinhalle oder dem Le Mayet Platz (3 Plätze)  
Waldburg, am Sportplatz (3 Plätze)



# Ausflugsziele



## Ausflugsziele im Allgäu

### STADT WANGEN

Malerische, sorgfältig restaurierte ehemalige Reichsstadt mit einem der schönsten Straßenschilder Süddeutschlands. Vor allem die gut erhaltene mittelalterliche Architektur mit ihren schönen historischen und modernen Brunnen sowie den prächtigen Toren, der Museumsvielfalt und zahlreichen Konzerten, Ausstellungen, Stadt- und Museumsführungen, außerdem Wochen-, Jahr- und Weihnachtsmärkten laden zu einem Besuch ein.

### EISTOBEL MIT ARGENWASSERFÄLLEN

Der Eistobel bei Grünenbach ist eine drei Kilometer lange romantische Schlucht, entstanden durch ein voreiszeitliches Erdbeben und vieltausendjährige Erosion. Dieses Naturschutzgebiet mit fast alpinem Charakter ist eine Fundgrube für Geologen, Tier- und Pflanzenkundler. Auf gesicherten Felsenwegen geht es vorbei an der tosenden Argen, die sich ihr Bett durch eine 50 m hohe Nagelfluhwand geschnitten hat.

### KISSLEGG

Umgeben von Seen und Mooren birgt die Stadt zwei Barockschlösser und die Barockkirche. Im Neuen Schloss mit den berühmten Sibyllenfiguren von Joseph Anton Feuchtmayer und prachtvollen Stuckdecken ist die einzigartige Gemäldeausstellung „Museum Expressiver Realismus“ untergebracht.

### ISNY

Der gut erhaltene mittelalterliche Stadtkern birgt eine ganze Reihe von Bürgerhäusern, Türme, das Rathaus und besonders die Nikolai-Kirche (1284) mit ihrer berühmten „Prediger-Bibliothek“ (Handschriften von Luther, Zwingli u. a.). Der „Allgäuer Sommer“ bietet Konzerte, Theater, Märkte und ein spezielles Kinderprogramm.

## Ausflugsziele in Oberschwaben

### NEUES AUTOMUSEUM WOLFEGG - 2020

Wie wäre es mit einer Zeitreise durch Ihre eigene Jugend? Das Automuseum Wolfegg begeistert Sie und Ihn gleichermaßen. Neben ca. 85 Autos, 50 Motorrädern und der größten Einradanhänger-Sammlung der Welt, wartet auf die Besucher eine nostalgische Tour durch die 60er, 70er und 80er Jahre. Erinnerungen zwischen Wählscheibentelefon, Minirock, Schreibmaschine, Plattenspieler, Tante-Emma Laden und Camping-Urlaub sind garantiert. Eine Wankel- und eine Simca-Sonderausstellung ab August runden die Saison 2020 ab, bevor im Herbst einige heiße Rennwagen ins Haus stehen.

### BAUERNHAUSEMUSEUM WOLFEGG

Das ländliche Freilichtmuseum besitzt ein Dutzend originaler Bauernhäuser aus Oberschwaben und dem Allgäu. Traditionelle Pflanzen, Haustiere und handwerkliche Vorführungen veranschaulichen das historische Landleben. Kombiticket für das Bauernhausmuseum Wolfegg und die Waldburg erhältlich!

### CAMPUS GALLI

Tag für Tag geht es ein Stück voran, um mit dem Werkzeug und den Materialien des Frühmittelalters ein Kloster zu bauen, wie es die Mönche der Insel Reichenau vor 1200 Jahren im „St.Galler Klosterplan“ gezeichnet haben. „Campus Galli“ ist ein einzigartiges Projekt, um die Zeit Karls des Großen erlebbar zu machen! Jeder Tag birgt neue Herausforderungen, jeder Tag ist ein wenig anders in der Klosterstadt, der einzigartigen Mittelalterbaustelle zwischen Donau und Bodensee.

### OBERSCHWÄBISCHES MUSEUMSDORF KÜRNACH

Das Kreisfreilichtmuseum bei Bad Schussenried zeigt mit 31 Gebäuden aus sechs Jahrhunderten die Entwicklung der Bauernhäuser Oberschwabens. Zahlreiche Werkstätten und Ausstellungen vermitteln einen lebendigen Eindruck vom bäuerlichen Arbeiten und Leben.

### RAVENSBURGER SPIELELAND

Der interaktive Freizeitpark ist ideal für Familien mit Kindern von 2-12 Jahren. Mitmachen, Kreativität und spielerisches Lernen werden bei den Attraktionen groß geschrieben.

### SCHLOSS ACHBERG

Das ehemalige Deutschordensschloss Achberg besticht mit außergewöhnlichen barocken Stuckarbeiten. Höhepunkt ist der eindrucksvoll gestaltete Rittersaal. Ausstellungen, Konzerte, Theater und Lesungen beleben das schöne Gebäude.

### SPIELZEUGMUSEUM IM SCHLOSS AULENDORF

Das Schlossmuseum zeigt in der ehemaligen Bibliothek die Spielzeugsammlung vom Beginn des 18. Jahrhunderts bis heute.

### STADT RAVENSBURG

Ravensburg ist eine lebendige Stadt mit über einem Dutzend prächtiger Tore und Türme aus dem 14. und 15. Jahrhundert und zahlreichen mittelalterlichen Gebäuden. Vom 51 m hohen Blaserurm lohnt sich ein Blick hinunter ins belebte Altstadtzentrum oder in die Ferne, ins Allgäu, den Bodensee und die Alpenkette. Interessante historische Stadtführungen, Einkaufsbummel und Straßencafés, reichhaltiges Kulturprogramm mit dem Museumsviertel, Konzerten, Theater und Kunstausstellungen lohnen einen Besuch in einer der schönsten und besterhaltenen Städte Süddeutschlands.

### STADT WEINGARTEN

Barock in Vollendung ist in Weingarten zu erleben in der größten Barockbasilika Deutschlands, umgeben von einer imposanten Klosteranlage. Das Stadtmuseum im historischen Schlössle dokumentiert die Geschichte der Welfen und des Benediktinerklosters, Landvogtei und Bauernkrieg. Im historischen Kornhaus bietet das Alamannenmuseum eindrucksvolle Funde aus alamannischer Geschichte und Kultur.





# Wir setzen auf Qualität



## Familienferien



Familien herzlich willkommen!  
Die Familienfreundlichen Gastgeber bieten Ihnen eine familiengerechte Atmosphäre und Ausstattung, spezielle Freizeitangebote für drinnen und draußen, Spiel- und Sportprogramme.

## Anerkannter Urlaubsbauernhof



- aktiver landwirtschaftlicher Betrieb im Voll- oder Nebenerwerb
  - nachgewiesene Ausstattungsqualität
  - persönliche Betreuung
  - Spazier-/Wander- und/oder Radwege im Umfeld
  - Lebensmittelangebot bzw. Produkte aus eigener/regionaler Erzeugung
  - Mithilfe bei landwirtschaftlicher Arbeit möglich (je nach Saison/Witterung)
- [www.urlaub-bauernhof.de](http://www.urlaub-bauernhof.de)

## Anerkannter Landurlaub



- ehemaliger landwirtschaftlicher Betrieb
- nachgewiesene Ausstattungsqualität
- persönliche Betreuung
- Spazier-/Wander- und/oder Radwege im Umfeld
- Lebensmittelangebot bzw. Produkte aus eigener/regionaler Erzeugung
- Mithilfe bei landwirtschaftlicher Arbeit möglich (je nach Saison/Witterung)

## Bio-Hotels



Bio-Hoteliere sind Gastgeber mit hohem ökologischem Anspruch und nachhaltiger Wirtschaftsweise im Unternehmen.  
Alle Produkte, die im Restaurant verwendet werden, sind zu 100% Bio-Qualität (nur im Getränkebereich dürfen vereinzelt konventionelle Produkte verkauft werden; diese sind auf der Karte gekennzeichnet!)

## Empfohlen von Bioland



- Empfohlen von BIOLAND – EU-Siegel (= Güte- und Prüfsiegel der Europäischen Union)
- Frische Lebensmittel aus der Region, direkt vom Hersteller
  - Alle Produkte sind zu 100% biologisch
  - Artgerechte Tierhaltung und gentechnikfreie Futtermittel
  - Verzicht auf chemisch-synthetische Dünger- und Spritzmittel
  - gentechnikfreies Saat- und Pflanzgut
  - aktiver Umweltschutz durch Pflege der Artenvielfalt
  - strenge, jährliche Kontrolle

## Piktogramm „familienfreundlich“



- Unsere Gastgeber mit dem Piktogramm „familienfreundlich“ freuen sich auf Kinder und ihre Eltern und versprechen Ihnen tollste Ferienvergnügen. Folgende Kriterien werden von unseren familienfreundlichen Gastgebern als selbstverständlich gesehen:
- Verkehrssicherer Spielbereich
  - Spieleinrichtungen im Freien, Spieleauswahl
  - Separater Aufenthaltsraum (nicht bei Fewo)
  - Kindersitz, Kinderbett
  - Steckdosensicherung
  - Preisermäßigung

## Landzunge



Im Blick stehen Essen und Trinken als „Kernkompetenzen“, die Wirtsleute und der Service, der Standort des Gasthofs, Bauweise und Ambiente, aber auch Angebot für Ausflügler, Radfahrer, Wanderer, Touristen und vieles mehr. Der LandZunge-Gasthof ist ein zentrales Element der regionalen Kultur.  
Das Beste aus der Region kommt auf den Tisch, z.B. feines Fleisch vom Weiderind, Biorind, Käse aus dem Allgäu, Hausgemachtes, Wasser, Saft und Bier – alles von hier.

# Anreise

## Mit dem Auto

- Autobahn Stuttgart – Ulm – Memmingen – Lindau
- Autobahn München – Memmingen – Lindau

## Mit der Bahn

- Die Region Waldburg liegt an der Strecke München – Lindau und ist im Stundentakt erreichbar. Bahnhöfe befinden sich in Kißlegg, Leutkirch, Ravensburg, Wangen und Wolfegg.

## Mit dem Flugzeug

- Die nächstgelegenen internationalen Flughäfen sind in München und Stuttgart.
- Von den nahe gelegenen Flugplätzen Friedrichshafen und Memmingen gibt es regelmäßige Verbindungen in deutsche Großstädte.



# Legende

- WC
- Dusche/WC im Zimmer
- Etage
- Etagedusche
- Familienfreundlich
- Brötchen-service
- Telefon
- Fernseher
- Frühstück
- Restaurant
- überdachter Parkplatz
- Nicht-raucher
- Aufenthaltsraum
- behindertengerecht
- Balkon/Terrasse
- Garten/Liegewiese
- Waschmaschine
- Bauernhof
- Reiten
- Spielplatz
- Haustiere erlaubt
- Kegeln
- Tischtennis
- Grillen
- Fahrradverleih